

**Uchwała Nr RWWF-2-X/2023**  
**Rady Wydziału Wychowania Fizycznego**  
**Akademii Wychowania Fizycznego im. Jerzego Kukuczki w Katowicach**  
**z dnia 17 października 2023 roku**  
**w sprawie wymagań dotyczących form prac dyplomowych (magisterskich)**  
**na Wydziale Wychowania Fizycznego.**

Działając na podstawie § 61 ust. 2. Regulaminu Studiów, Rada Wydziału Wychowania Fizycznego Akademii Wychowania Fizycznego im. Jerzego Kukuczki w Katowicach ustala co następuje:

§ 1.

Wymagania dotyczące form prac dyplomowych (magisterskich):

1) Wymagania merytoryczne

- a) Praca dyplomowa jest samodzielny, pisemnym opracowaniem zagadnienia naukowego, artystycznego lub praktycznego albo dokonaniem technicznym lub artystycznym prezentującym ogólną wiedzę i umiejętności studenta związane ze studiami na danym kierunku, poziomie i profilu oraz umiejętności samodzielnego analizowania i wnioskowania.
- b) Praca wykonywana jest samodzielnie z przestrzeganiem ustawy o prawach autorskich.
- c) Pracę dyplomową student składa w formie elektronicznej, następnie praca jest akceptowana przez promotora i drukowana z systemu APD.
- d) Praca dyplomowa przed egzaminem dyplomowym jest poddawana analizie z wykorzystaniem Jednolitego Systemu Antyplagiatowego współpracującego z Ogólnopolskim Repozytorium Pisemnych Prac Dyplomowych.
- e) Praca dyplomowa przyjmować jedną z następujących form:
  - Oryginalna praca naukowa – prezentująca wyniki badań o charakterze empirycznym, teoretycznym lub analitycznym, wraz z ich wnikliwą oceną i odniesieniem do innych badań w danej dziedzinie.
  - Praca przeglądowa – przedstawiająca aktualny stan wiedzy w danym obszarze problemowym w oparciu o analizę materiałów źródłowych.
  - Praca kazuistyczna (studium przypadku) – zawierająca wnikliwą analizę konkretnego przypadku (np. rozwiązanie trudnego problemu dydaktycznego, wychowawczego, popularyzującego lub innego z obszaru kultury fizycznej, opis przypadku może dotyczyć ludzi, zjawisk, zdarzeń itp.).
  - Praca naukowo-metodyczna – przedstawiająca autorski program lub rozwiązania w oparciu o aktualną wiedzę w danej dziedzinie (np. zaprojektowanie nowatorskich rozwiązań metodycznych lekcji wychowania fizycznego, opracowanie programu treningowego itp.).
- g) Praca dyplomowa oceniana jest pod względem merytorycznym i formalnym (załącznik 1).

2) Wymogi techniczne

- a) Praca dyplomowa powinna być przygotowana zgodnie z zaleceniami pisania prac dyplomowych na Wydziale Wychowania Fizycznego (załącznik 2).
- b) Praca, po akceptacji przez promotora w systemie APD, składana jest w dziekanacie w jednym egzemplarzu (dla potrzeb archiwizacji). Egzemplarz pracy dla potrzeb archiwizacji ma być przygotowany w następujący sposób: na jednej kartce formatu A4 powinny znajdować się 4 pomniejszone strony pracy o formacie A5 (dwustronnie po dwie na jednej stronie). Powyższy egzemplarz pracy należy oprawić metodą termiczną.

- c) Składany egzemplarz pracy musi być wydrukowany z systemu APD, z nadanymi znakami wodnymi. Pracownik dziekanatu przyjmujący pracę zobowiązany jest do sprawdzenia zgodności pracy wydrukowanej z pracą znajdującą się w systemie APD.
- 3) Każda praca dyplomowa prowadzona na Wydziale Wychowania Fizycznego Akademii Wychowania Fizycznego im. Jerzego Kukuczki w Katowicach musi zostać wprowadzona i zatwierdzona w systemie Archiwum Prac Dyplomowych (APD). Procedura wprowadzania, zatwierdzania i wpisywania recenzji pracy w systemie APD musi odbywać się zgodnie z instrukcją archiwizacji prac zamieszczoną w systemie.

§ 2.

Uchwała wchodzi w życie z dniem podjęcia.

§ 3.

Traci moc Uchwała Nr RWWF-3-IX/2020 Rady Wydziału Wychowania Fizycznego Akademii Wychowania Fizycznego im. Jerzego Kukuczki w Katowicach z dnia 22 września 2020 roku w sprawie wymagań dotyczących pisania prac dyplomowych (magisterskich) na Wydziale Wychowania Fizycznego.

Uprawnione do głosowania: 43 osoby; obecnych: 30 osób, głosowało: 30 osób.  
Głosowanie: TAK - 30; NIE - 0; WSTRZ. - 0.

Rada Wydziału Wychowania Fizycznego Akademii Wychowanie Fizycznego im. Jerzego Kukuczki w Katowicach w Katowicach w głosowaniu jawnym jednogłośnie podjęła uchwałę w sprawie wymagań dotyczących form prac dyplomowych (magisterskich) na Wydziale Wychowania Fizycznego.

**Dziekan Wydziału Wychowania Fizycznego  
dr Wiesław Garbaciak, prof. AWF Katowice**

**RECENZJA PRACY MAGISTERSKIEJ**

1. Czy treść pracy odpowiada tematowi określonymu w tytule.....

.....

2. Ocena struktury pracy:

.....

.....

3. Merytoryczna ocena pracy: .....

.....

.....

.....

.....

.....

.....

.....

4. Inne uwagi.....

.....

.....

.....

.....

5. Czy i w jakim zakresie praca stanowi nowe ujęcie problemu.....

.....

.....

.....

6. Charakterystyka doboru i wykorzystania źródeł.....

.....  
.....

7. Ocena formalnej strony pracy (poprawność języka, opanowanie techniki pisanie pracy)

.....  
.....  
.....

8. Sposób wykorzystania pracy (publikacja, udostępnienie instytucjom, materiał źródłowy)

.....  
.....

9. Pracę oceniam jako.....

Data i podpis Promotora/Recenzenta\*

--

\* Niewłaściwe skreślić

**Zalecenia i wymogi techniczne pisania prac dyplomowych  
obowiązujące na Wydziale Wychowania Fizycznego  
Akademii Wychowania Fizycznego im. Jerzego Kukuczki w Katowicach**

1. Wymogi techniczne i edytorskie

- praca powinna być przygotowana w edytorze tekstu Microsoft Word lub Open Office,
- format papieru A-4, jednostronnie,
- ustawienia strony: margines górny i dolny 2,5 cm,  
margines lewy 3,5 cm, prawy 1,5 cm,
- justowanie tekstu (wyrównanie od lewej do prawej),
- odstęp między wierszami: 1,5 wiersza,
- każdy akapit należy rozpoczynać wcięciem 1,5 cm,
- numeracja stron - (numeracja stron w stopce, wyrównana do prawej lub do środka. Numeracja stron rozpoczyna się od pierwszej strony natomiast zapis numerów pojawia się na pierwszej stronie tekstu właściwego pracy),
- czcionka – Times New Roman 12 pkt,
- wielkość czcionek:
  - tytuły rozdziałów (dot. prac magisterskich) powinny być napisane pogrubioną czcionką o rozmiarze 14 pkt;
  - tytuły podrozdziałów (dot. prac magisterskich) powinny być napisane pogrubioną czcionką o rozmiarze 12 pkt.;
  - tabele, ryciny 12 pkt lub mniej,
- struktura pracy magisterskiej zawiera rozdziały zgodnie z pkt 4.1. Każdy rozdział powinien zaczynać się od nowej strony,
- nie należy stawiać kropek na końcu tytułów rozdziałów, podrozdziałów, sekcji,
- tabele:

tytuł i numer tabeli zapisuje się nad tabelą (w formacie: Tabela nr lub Tab. nr - zapis musi być jednak jednolity w całej pracy). Po tytule tabeli nie stawia się kropki. Przypisy do tabeli umieszcza się bezpośrednio pod tabelą. Wszystkie tabele muszą być ponumerowane. Do numeracji tabel należy używać cyfr arabskich oraz stosować numerację ciągłą w ramach całej pracy. Tabele powinny być wyśrodkowane (wyrównane do środka w poziomie). W pracy dopuszcza się dowolny wzór tabeli należy go jednak konsekwentnie stosować w całej pracy. Jeżeli tabela została przygotowana na podstawie danych pochodzących od innych autorów, należy podać ich źródło (pod tabelą). Nie należy rozpoczynać rozdziału tabelą.

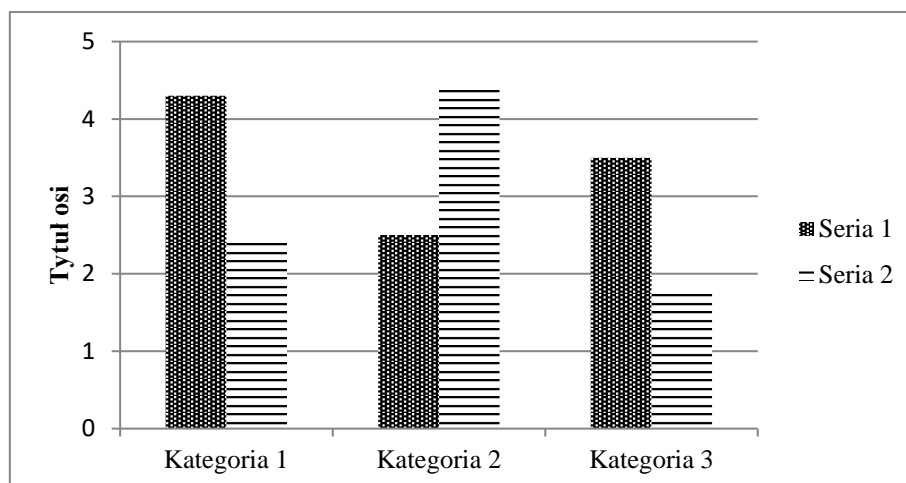
*Przykład formatowania tabeli*

Tabela 1. Tytuł tabeli / Tab.1. Tytuł tabeli


Wyjaśnienie skrótów z tabeli, odwołania, źródło

- obiekty graficzne (wykresy, fotografie, schematy, mapy, szkice itp.):  
obiekty graficzne powinny być numerowane kolejnymi cyframi arabskimi, a ich tytuły powinny być umieszczone pod nimi. Dopuszcza się stosowanie formatu odrębnego dla różnych obiektów z wykorzystaniem pełnych nazw lub skrótów (np. Rycina nr, Ryc. nr) zapis musi być jednak jednolity w całej pracy. Po tytule ryciny nie stawia się kropki. Należy stosować numerację ciągłą w ramach całej pracy. Ryciny powinny być wyśrodkowane (wyrównane do środka w poziomie). Jeżeli obiekt został przygotowany na podstawie danych pochodzących od innych autorów, należy podać ich źródło (pod obiektem). Nie należy rozpoczynać rozdziału obiektem graficznym.

*Przykład formatowania obiektu graficznego*



Rycina 1. Tytuł ryciny / Ryc. 1. Tytuł ryciny

Wyjaśnienie skrótów z tabeli, odwołania, źródło

2. Układ pracy

Niezależnie od przyjętej formy pracy jej układ powinien być następujący:

- strona tytułowa (wzór nr 1),
- identyfikacja bibliograficzna (wzór nr 2). Streszczenie pracy nie powinno przekraczać 200 słów i w przypadku prac oryginalnych powinno mieć wyodrębniony cel pracy, materiał i metody, wyniki, wnioski. Pod streszczeniem należy wymienić kolejno po przecinkach 3-6 słów kluczowych,
- oświadczenie o przestrzeganiu ustawy o prawach autorskich (wzór nr 3),
- główna część pracy.

### 3. Objętość pracy

Objętość głównej części pracy powinna być uzależniona od przyjętej formy i rodzaju pracy.

### 4. Struktura głównej części pracy

Struktura głównej części pracy powinna być uzależniona od przyjętej formy i rodzaju pracy, zgodnie z zaleceniami zamieszczonymi poniżej:

#### 4.1. PRACA MAGISTERSKA

##### a) Oryginalna praca naukowa

- **Spis treści:** spis treści powinien zawierać spis wszystkich rozdziałów i podrozdziałów wraz z numerami stron, na których się rozpoczynają.
- **Wstęp:** wprowadzenie do tematyki obejmującej temat pracy, okoliczności powstania problemu, zakres pracy, opis struktury pracy.
- **Teoretyczno-empiryczne podstawy problematyki badań** (z uwzględnieniem niezbędnej liczby podrozdziałów zróżnicowanych merytorycznie): Teoretyczne wprowadzenie w tematykę pracy i uzasadnienie podjęcia tematu w oparciu o przegląd piśmiennictwa.
- **Cel pracy, pytania i hipotezy badawcze**
- **Materiał i metody:** Dokładne przedstawienie materiału badawczego (np. liczba badanych, wiek, płeć oraz inne charakterystyczne cechy). Warunki, czas i metody prowadzenia badań, wykorzystana aparatura. Sposób wykonywania pomiarów musi być przedstawiony na tyle dokładnie, aby inne osoby mogły je powtórzyć. Metody statystyczne powinny być tak opisane aby można było stwierdzić czy są poprawne.
- **Wyniki:** Powinny być przedstawione czytelnie, logicznie i spójnie oraz powinny być ściśle powiązane z danymi zamieszczonymi w tabelach i na rycinach. W opisie wyników nie należy powtarzać danych zawartych w tabelach i/lub na rycinach.
- **Dyskusja:** Z podaniem, w jakim stopniu zostały osiągnięte założone cele badawcze i odniesieniem wyników własnych badań do innych, związanych z tematem pracy.
- **Wnioski:** Nawiązujące do założonych celów pracy i hipotez. We wnioskach należy unikać stwierdzeń nieopartych wynikami własnych badań.
- **Piśmiennictwo** (zgodnie z pkt. 5).

##### b) Praca przeglądowa

- **Spis treści:** spis treści powinien zawierać spis wszystkich rozdziałów i podrozdziałów wraz z numerami stron, na których się rozpoczynają.
- **Wstęp:** wprowadzenie do tematyki obejmującej temat pracy, uzasadnienie problemu, zakres pracy, opis struktury pracy.
- **Teoretyczne podstawy podjętej problematyki:** Jasne i zwięzłe określenie zakresu przeglądu, zarys problemu i aktualnego stanu wiedzy na dany temat, motywy i cele podjęcia przeglądu.
- **Metody:** Opis metod zbierania i selekcji literatury (kryteriów przeszukiwania, zastosowanych słów kluczowych, przedziału lat, języka itp.).
- **Analiza materiałów źródłowych.** Sekcje tematyczne, w których kolejno omawiane są dokonania w badanym zakresie w odniesieniu do postawionych celów.
- **Podsumowanie**
- **Wnioski:** Wskazujące kierunki dalszych badań oraz teoretyczne i/lub praktyczne implikacje omówionych w pracy nowych ustaleń lub odkryć.
- **Piśmiennictwo** (zgodnie z pkt. 5)

c) Studium przypadku

- **Spis treści:** spis treści powinien zawierać spis wszystkich rozdziałów i podrozdziałów wraz z numerami stron, na których się rozpoczynają.
- **Wstęp:** wprowadzenie do tematyki obejmującej temat pracy, okoliczności powstania problemu, zakres pracy, opis struktury pracy.
- **Teoretyczne podstawy podjętej problematyki:** Wprowadzenie w tematykę pracy i uzasadnienie podjęcia tematu, stan wiedzy na dany temat (przegląd literatury).
- **Opis przypadku:** szczegółowy opis przypadku.
- **Podsumowanie**
- **Wnioski**
- **Piśmiennictwo** (zgodnie z pkt. 5)

d) Praca naukowo-metodyczna / projektowa

- **Spis treści:** spis treści powinien zawierać spis wszystkich rozdziałów i podrozdziałów wraz z numerami stron, na których się rozpoczynają
- **Wstęp:** wprowadzenie do tematyki obejmującej temat pracy, okoliczności powstania problemu, zakres pracy, opis struktury pracy.
- **Teoretyczne podstawy podjętej problematyki:** Wprowadzenie w tematykę pracy i uzasadnienie podjęcia tematu, stan wiedzy na dany temat (przegląd literatury)
- **Założenia i cele autorskiego programu / projektu**
- **Opis autorskiego programu / projektu**
- **Podsumowanie / wnioski**
- **Piśmiennictwo** (zgodnie z pkt. 5)

Niezależnie od przyjętej formy w strukturze pracy magisterskiej można opcjonalnie wyodrębnić wykaz skrótów, spis tabel, spis rycin, aneks

## 5. Piśmiennictwo

- a) W spisie piśmiennictwa należy uwzględnić pełne dane bibliograficzne wszystkich cytowanych źródeł (także aktów prawnych, stron internetowych itp.).
- b) Autor pracy magisterskiej zobowiązany jest do stosowania jednolitego stylu piśmiennictwa w całym tekście pracy.
- c) Rekomendowanym stylem piśmiennictwa dla prac magisterskich jest styl harwardzki.

### **Sposób cytowania piśmiennictwa w tekście:**

- Jeden autor – (Kowalski 2016)
- Dwóch autorów – (Kowalski i Nowak 2016)
- Trzech i więcej autorów – (Kowalski i in. 2016)
- Odsyłając do kilku prac tego samego autora wydanych w jednym roku, dla ich odróżnienia dodaje się po dacie publikacji kolejno litery abc itd., np. (Kowalski 2017a) i (Kowalski 2017b). Oznaczenia te powtarza się wówczas w bibliografii zamieszczonej po tekście głównym.
- Jeżeli kilka wykorzystywanych w pracy dokumentów ma autorów o tym samym nazwisku i ten sam rok wydania, wówczas rozróżnia się je za pomocą pierwszych liter imion autorów, np.: (Nowak A., 2003; Nowak W., 2003).
- W przypadku odniesienia do kilku publikacji stosuje się kolejność chronologiczną.



- W przypadku cytatów przytaczany fragment powinien być dokładnie oznaczony za pomocą cudzysłowu lub kursywy, w takim przypadku należy także wskazać numer strony, z której pochodzi cytowany tekst, np. (Kowalski i Nowak 2016, s. 82).
- Powołanie się na opracowania i raporty, które nie mają wskazanych autorów, wymaga podania na ich tytułu (lub początkowego fragmentu tytułu, który pozwala na identyfikację) np.: (Raport o stanie środowiska 2010) lub (Inwentaryzacja zabytków powiatu... 2014).
- Powołania na dokumenty elektroniczne wymagają podania pełnego linka oraz daty dostępu, np. [http://www.natcen.ac.uk/natcen/pages/hw\\_qualitative.htm](http://www.natcen.ac.uk/natcen/pages/hw_qualitative.htm) [Dostęp: 12.08.2017]

### **Zasady sporządzania spisu piśmiennictwa:**

- Spis piśmiennictwa musi zawierać wyłącznie wykaz cytowanych w tekście pozycji,
- Spis piśmiennictwa musi być sporządzony w porządku alfabetycznym wg nazwiska pierwszego autora, a gdy jego prac jest więcej, to następnie wg kolejności roku ukazania się jego kolejnych prac.

#### Przykładowy opis bibliograficzny:

- Książka – Nazwisko autora Imię (lub pierwsza litera imienia/imion), rok wydania. Tytuł książki. Miejsce wydania: nazwa wydawnictwa.  
Np. Kowalski A., 2015. *Tytuł książki*. Katowice: Wydawnictwo AWF.
- Artykuł z czasopisma – Nazwisko autora Imię (lub pierwsza litera imienia/imion), rok wydania. Tytuł artykułu. Tytuł czasopisma (napisany kursywą, bez cudzysłowu), numer, s. (strony od – do).  
Np. Kowalski O.A., 2016. Tytuł artykułu. *Nazwa czasopisma*, nr 10, s. 15-36.
- Artykuł/rozdział z pracy zbiorowej – Nazwisko autora Imię (lub pierwsza litera imienia/imion), rok. Tytuł artykułu/rozdziału. W: inicjał imienia redaktora, nazwisko redaktora, skrót red. Tytuł książki. Wydanie (tylko jeśli jest inne niż pierwsze). Miejsce wydania: nazwa wydawnictwa, s. (strony od -do).  
Np. Kowalski A., 2015. Tytuł rozdziału. W: A. Nowak, red. *Tytuł książki*. Gdańsk: Gdańskie Wydawnictwo Psychologiczne, s.26-56.
- Publikacje, raporty itp., w których nie podano autora: Tytuł, rok wydania. Miejsce wydania: nazwa wydawnictwa.  
Np. *Rocznik demograficzny 2014*, 2015. Warszawa: Główny Urząd Statystyczny, Zakład Wydawnictw Statystycznych.
- Dokumenty elektroniczne - Nazwisko autora Imię (lub pierwsza litera imienia/imion), rok wydania. Tytuł dokumentu. Miejsce wydania (o ile można je ustalić): wydawca (o ile można ustalić). Dostęp: adres URL.  
Np. *Global Sustainable Development Report 2019: The future is now. Science for achieving sustainable development*, 2019. New York: United Nations, Department of Economic and Social Affairs. Dostęp: [https://sustainabledevelopment.un.org/content/documents/24797GSDR\\_report\\_2019.pdf](https://sustainabledevelopment.un.org/content/documents/24797GSDR_report_2019.pdf).

Powołując się na źródła internetowe należy unikać powoływania się na źródła nieoficjalne, blogi, media społecznościowe itp., chyba że ich wykorzystanie jest elementem analizy.

AKADEMIA WYCHOWANIA FIZYCZNEGO (14 pkt)  
im. JERZEGO KUKUCZKI  
W KATOWICACH

WYDZIAŁ WYCHOWANIA FIZYCZNEGO (14 pkt)

IMIĘ I NAZWISKO STUDENTA (14 pkt)

TYTUŁ PRACY DYPLOMOWEJ (16 pkt)

Praca magisterska (dyplomowa)  
napisana w Katedrze ..... (14pkt)  
pod kierunkiem .....

KATOWICE 20... (14 pkt)

## WZÓR 2

### Bibliograficzna identyfikacja

(wzór)

Imię i nazwisko autora: .....

Tytuł pracy dyplomowej .....

.....

.....

.....

Katedra: .....

Promotor: .....

Rok obrony: .....

Streszczenie: .....

.....

.....

.....

.....

.....

.....

.....

.....

.....

.....

.....

.....

Słowa kluczowe: .....

.....

Katowice, dnia.....

.....  
imię i nazwisko

.....  
rodzaj studiów

.....  
(kierunek/specjalność)

***OŚWIADCZENIE***

Świadomy(a) odpowiedzialności prawnej oświadczam, że złożona praca magisterska

.....  
.....  
została przeze mnie napisana samodzielnie.

Jednocześnie oświadczam, że praca ta nie narusza praw autorskich innych osób w rozumieniu ustawy z dnia 4 lutego 1994 r. o prawie autorskim i prawach pokrewnych (D.U.1994 Nr 24, poz.83) oraz dóbr osobistych chronionych prawem cywilnym.

Ponadto niniejsza praca nie zawiera informacji i danych uzyskanych w sposób nielegalny i nie była wcześniej przedmiotem innych procedur urzędowych związanych z uzyskaniem dyplomów lub tytułów zawodowych uczelni wyższej.

Wyrażam zgodę, nie wyrażam zgody\* na udostępnienie swojej pracy dyplomowej do celów naukowych.

.....  
(podpis autora pracy)

---

\* Niepotrzebne skreślić